

石河子大学 2016 版 VPN 使用说明书

基于 IE 内核浏览器拨入方法（必须使用 IE 浏览器，以下系统平台为 WIN7）

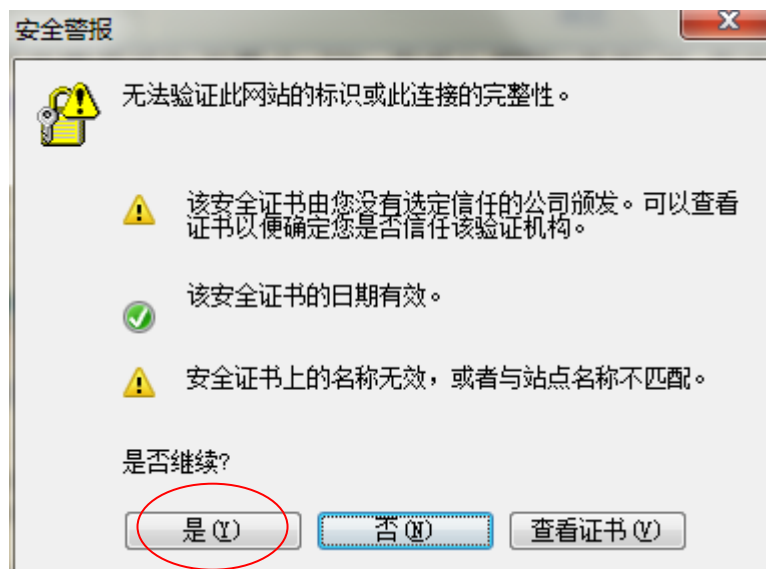
第一步：在浏览器地址栏中敲入 SSL 地址。输入：<https://124.119.50.20:6443>

出现如下界面：



点击“继续浏览此网站”即可，

有的浏览器会提示如下：

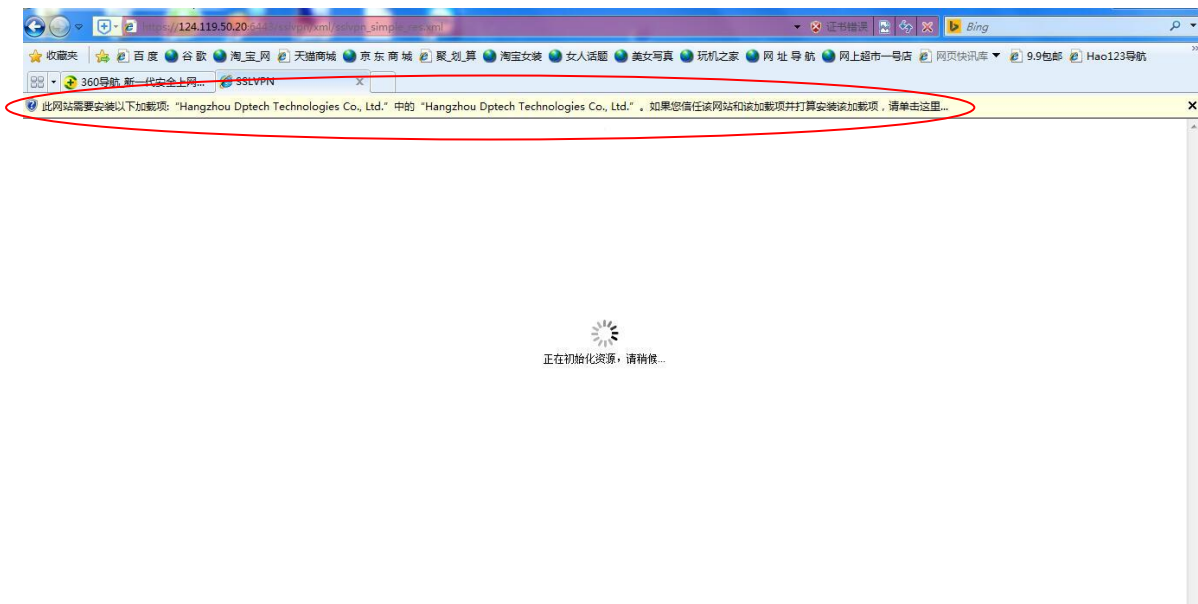


点击“是”即可。

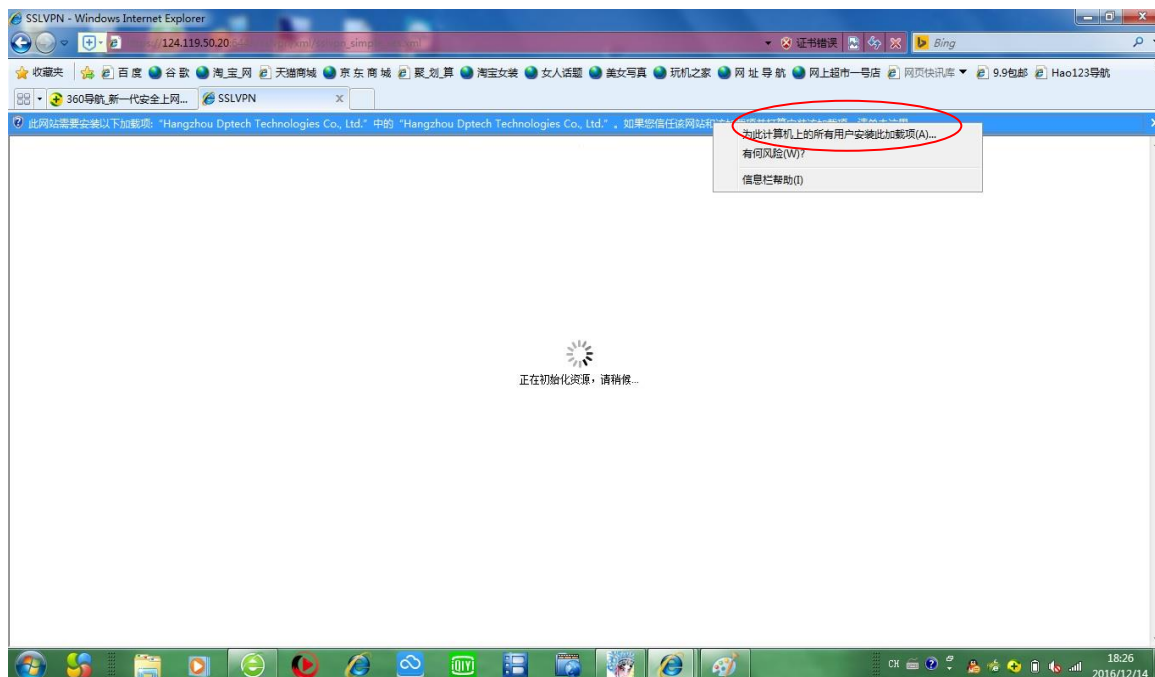
第二步，输入用户名、密码后点登录，如图：



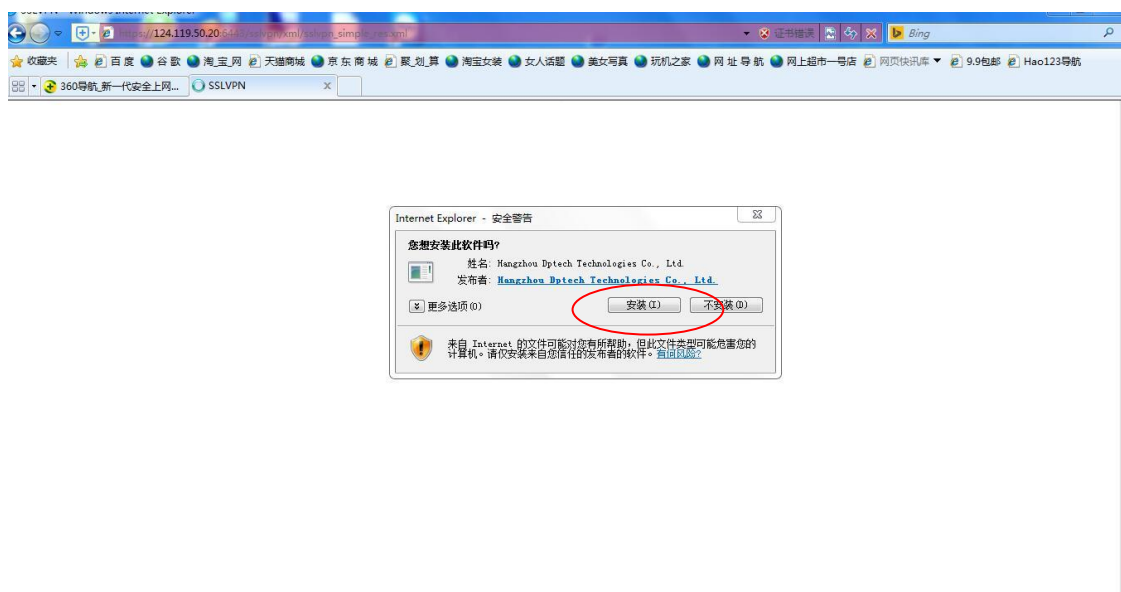
第三步，“运行加载项”安装插件，如下图：（如果未弹出安装插件的提示界面,必须通过“手工方式”安装插件）



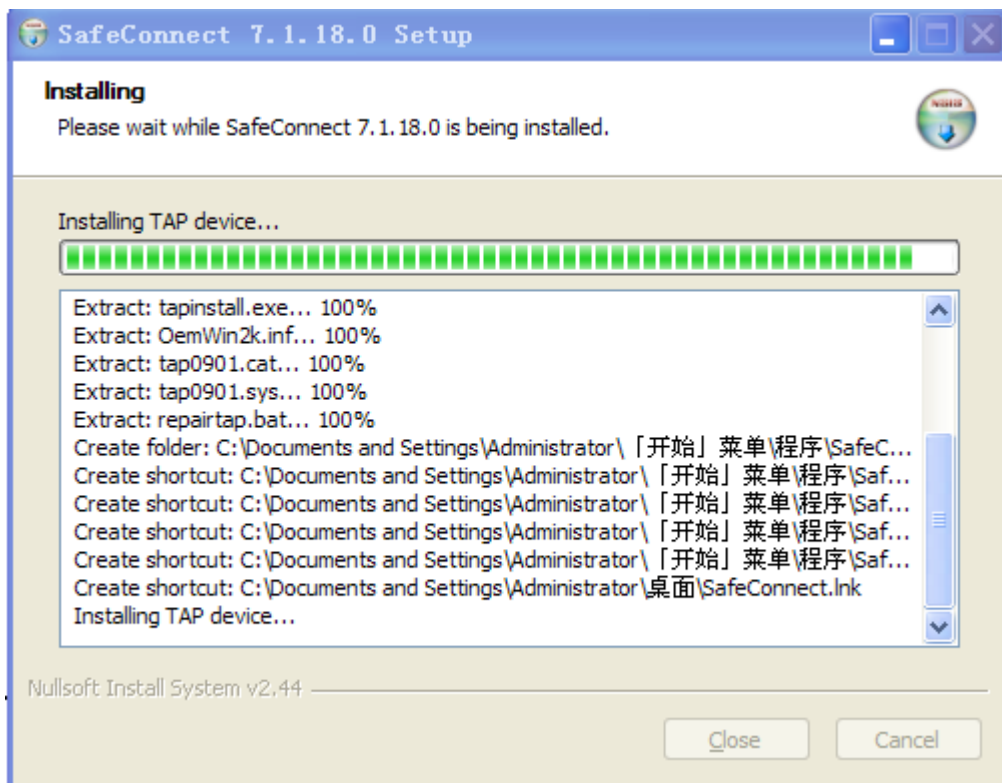
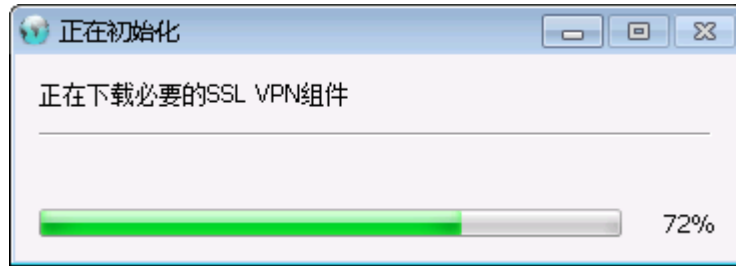
点击“为此计算机上的所有用户安装此加载项”如下图：



接着弹出下图，点击“安装”



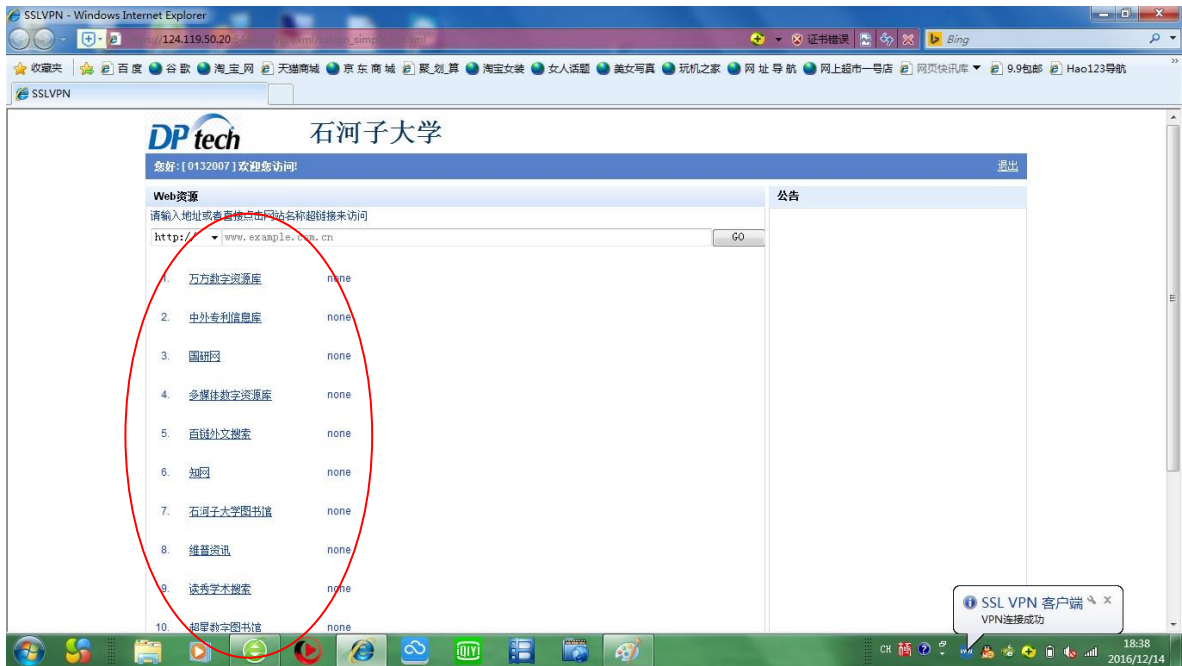
安装过程如下两图:



安装完成，点击确定，如下图



并且浏览器主界面会显示您可访问的主要网址, 如下图:



并且在您电脑的桌面上会出现 VPN 客户端图标 (以后访问 VPN 只需双击此图标启动客户端程序登录)



同时在你电脑的右下角会出现 VPN 图标, 如下图,



此时您已经成功拨上石河子大学 VPN 了, 可以畅游校内网络资源了(除上述罗列的热点资源外, 您还可以通过在浏览器内输入网址访问校内其他校内资源)。

2016 版 VPN 的新特点:

1. 2016 版 VPN 升级后, 使用过程中 IE 浏览器认证界面是允许关闭的; 而老版本不能关, 一关就等于退出 VPN 了, 这点和老版本是不一样的。
2. 再次访问 VPN 时, 只需双击桌面快捷方式启动客户端程序, 如下图所示



在“服务器地址”中输入 SSL VPN 服务器地址, 点击【连接】, 弹出登录对话框。若为用户名密码登录, 则选择【帐号】, 并在“用户名”和“密码”框中填入对应的“用户名”和“密码”, 如图下图所示, (别忘了勾选“记住配置”和“自动登录”, 下次登录更快哦)



3. 使用完毕后，如若退出 VPN 只需右击电脑的右下角 VPN 图标，点退出就可以了，如下图：



4. 2016 版 VPN 在稳定性及系统的兼容性上较前一版本大大加强。

手工方式安装插件：

如果您的浏览器在第三步中未出现“运行加载项”安装插件的提示，那么我们可以手动来安装。

在登录界面中，点击右上角的“SSLVPN 文件下载”，如下图：

石河子大学

[SSLVPN文件下载](#)

A screenshot of the SSL VPN user login interface. The title is "SSL VPN 用户登录". There are input fields for "用户名:" (Username) with "nijie" entered, and "密码:" (Password) with "*****" entered. A "忘记密码" (Forgot password) link is next to the password field. Below the password field, there is a "语言:" (Language) dropdown menu showing "中文" (Chinese) and "English". At the bottom, there is a "登录" (Login) button and a checkbox labeled "记住用户名密码" (Remember username and password).

接着出现如下界面：

SSLVPN 自带工具

SSLVPN Windows 32位IE客户端	下载
SSLVPN Windows 64位IE客户端	下载
SSLVPN Android客户端	下载

外部共享文件

暂时没有此类文件

选择与你系统相对应的版本下载安装即可。

友情提示：1、在使用完 VPN 时，如要访问互联网上其他资源，请退出 VPN 认证界面，否则会导致您访问“搜狐”“新浪”等互联网资源变慢。
2、密码可通过输入网址 <http://uss.shzu.edu.cn> 修改（此网址在校内可访问）